

# Ejerstrategi

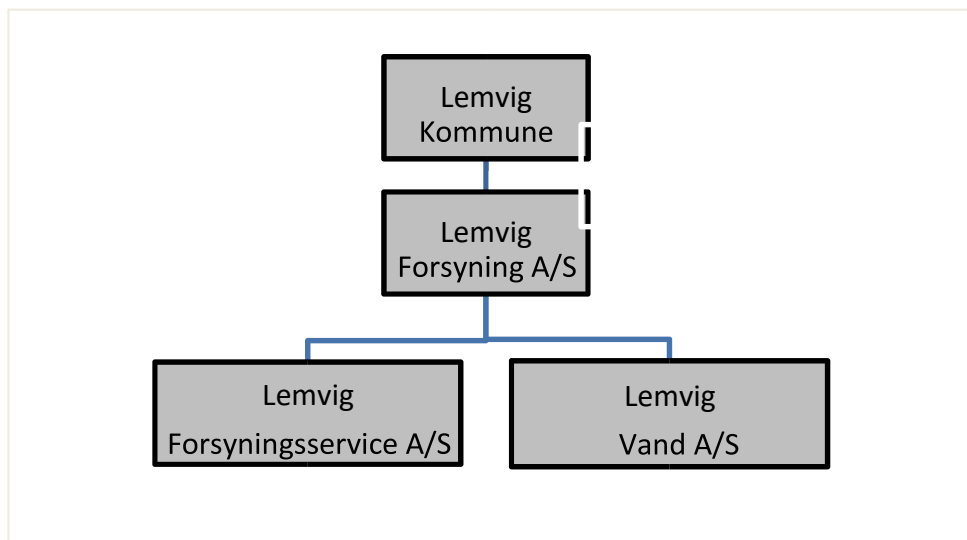


**Lemvig Kommune**

## Ejerstrategi for Lemvig Forsynings koncern

### Baggrund og formål

Lemvig Kommunes vand og spildevandsvirksomhed er udskilt til selvstændige virksomheder organiseret aktieselskaber, som er 100 % ejet af kommunen. Vand og spildevandskoncernen består af tre selskaber; et holdingselskab, Lemvig Forsyning A/S, et driftsselskab Lemvig Vand A/S og Lemvig Forsyningservice A/S, der er et serviceselskab for driftsselskabet. Alle medarbejdere er ansat i Lemvig Forsyningservice A/S. Alle selskaber omtales herefter samlet som Lemvig Forsyning A/S.



Formålet med ejer strategien for Lemvig Forsyning A/S er, at fastlægge ejerens overordnede rammer og strategiske retning for Forsyningen.

Dette gøres til tre selvstændige dokumenter, som er sammenskrevet i nærværende dokument.:

1. Ejer strategi
2. Lemvig Vands virksomhedsstrategi
3. Målopfyldelse iht. til Lemvig Kommunes udviklingsstrategi

Lemvig Kommune udøver aktivt sine ejer rettigheder gennem ejer strategien og gennem udpegning af bestyrelsesmedlemmer til bestyrelsen for Lemvig Forsyning.

Ejer strategien er et vigtigt element i udøvelsen af det aktive ejerskab, men da et aktivt ejerskab og god selskabsledelse til stadighed forudsætter et godt, konstruktivt og positivt samarbejde mellem selskabets ledelse og ejeren, forudsættes det, at Lemvig Kommune og selskabet sikrer dette.

Selskabet og Lemvig Kommune er derfor gensidigt forpligtet til løbende at informere hinanden åbent om forhold, der må antages at have interesse for den anden part. Fra begge parter side tilstræbes det at

informere hinanden så tidligt som muligt ud fra et princip om "ingen overraskelser". Det forudsættes, at selskabets interne retningslinjer, vedtægter og forretningsordner eventuelt tilpasses eller konkret suspenderes, så tavshedspligtsbestemmelser hos selskabet ikke er til hinder herfor.

Selskabet og Lemvig Kommune udarbejder i fællesskab en rapporteringsplan/et årshjul, der nærmere beskriver tidspunkterne for, hvilke oplysninger der som minimum skal udveksles mellem Lemvig Kommune og selskabet. Det forudsættes, at der bl.a. kan fastsættes frister for kommunikation vedrørende selskabets årsrapporter inkl. revisionens bemærkninger til årsrapporten (herunder overholdelse af den kommunale lånebekendtgørelse), takster og eventuelle oplysninger til kommunens årsregnskab.

## Møder mellem Lemvig Kommune og Lemvig Vand A/S

For at fremme en god, positiv og konstruktiv dialog mellem Lemvig Kommune og selskabet afholdes der mindst et årligt møde mellem Lemvig Kommunes borgmester og kommunaldirektør og selskabets direktør og bestyrelse. Det forudsættes, at bl.a. selskabets varetagelse af Lemvig Kommunes interesser kan drøftes på disse møder.

Selskabet orienterer én gang årligt Kommunalbestyrelsen om selskabets status og udviklingsplaner. Det forudsættes, at orienteringerne forestås af selskabets adm. direktør, og at formand og næstformand er til stede under orienteringerne og indgår i dialogen med Kommunalbestyrelsen.

Ejer Strategien skal sikre, at Lemvig Forsyning varetager privat- og erhvervskundernes interesser og Lemvig Kommunes interesser på kort og på lang sigt. Lemvig Forsynings daglige ledelse udformer i samarbejde med bestyrelsen en virksomhedsstrategi indenfor rammerne af ejer strategien og gældende lovgivning. En grundlæggende forventning er at Lemvig Forsyning gør dette effektivt, omkostningsbevidst og med et højt fagligt kvalitetsniveau.

## Generelle forventninger til selskabet

Selskabet skal sikre, at de økonomiske værdier i selskabet bevares og udbygges og at borgere og virksomheder skal sikres konkurrencedygtige priser. For at sikre sidstnævnte forudsættes det, at selskabet løbende har fokus på effektiviseringer.

Selskabet skal løbende bidrage til at fremme og understøtte Lemvig Kommunes til enhver tid gældende visioner og tværgående politikker og sektorplaner i det omfang, de er relevante for selskabet.

Selskabet skal mindst hvert 4. år behandle og ajourføre en overordnet strategi, der respekterer Lemvig Kommunes til enhver tid gældende ejer strategi. Selskabet orienterer Lemvig Kommune om deres strategi.

## 2. Virksomhedsstrategi for Lemvig Vand

Lemvig Kommune og Lemvig Forsyning formulerer i fællesskab forventninger til særlige roller og aktiviteter. Herunder hensigt om udarbejdelse af CSR strategi med udgangspunkt i FN's 17 verdensmål for bæredygtig udvikling.

### Strategiske prioriteringer

Lemvig Kommunes ambition med gældende udviklingsstrategi stiller særlige krav til Lemvig Forsyning uden at gå på kompromis med kvaliteten af- og prisen for den leverede service. Dette skal afspejles i Lemvig Forsynings virksomhedsstrategi således, at Forsyningen løfter sin del af opgaven med proaktivt og ansvarligt at fastholde og udvikle Lemvigs ledende position indenfor bæredygtighed og industriel symbiose.

Lemvig Forsyning skal udvise god selskabsledelse og optræde professionelt og sikre en konstruktiv og proaktiv dialog med kommunens borgere og virksomheder. Kunder og forbrugere skal i høj grad inddrages og have reel indflydelse på udformningen af omkostningseffektive og attraktive løsninger, der bidrager til et forbedret nærmiljø.

Lemvig Forsyning skal medvirke til at Lemvig er et attraktivt område for industriel produktion, i særdeleshed for virksomheder fra vand- og klimatunge brancher. Forsyningen kan tilbyde industrikunder at initiere og deltage i udviklingssamarbejde og projekter indenfor særlige områder, hvor Lemvig Forsyning har kompetencer.

Lemvig Forsyning skal sikre en høj forsyningsikkerhed. Det betyder, at forsyningen er sikker, stabil og har produkter af høj kvalitet.

Forsyningen håndterer driftssikkerhed professionelt ved proaktiv håndtering af risici.

Forsyningen skal drives kost-effektivt på både kort og langt sigt. Det samlede omkostningsniveau for levering af services bør tilstræbes at ligge på niveau med de omkringliggende forsyninger og være i den bedste halvdel nationalt. Dog under hensyntagen til evt. særlige forhold i Lemvig. Der skal være et konstant fokus på at anlægsmassen vedligeholdes optimalt (asset management).

Nedenfor er opstillet fem strategiske pejlemærker. Emnerne er i prioriteret rækkefølge, således at privat- og industrikunder er de hensyn, der vægter tungest.

### 2.1. Privatkunder, et sund og godt liv i bycentre, sommerhus- og landområderne

Lemvig Kommune er en geografisk stor kommune.

Lemvig Kommune lægger vægt på, at man skal kunne leve sundt og godt både i bycentrene og de små lokalsamfund. Det betyder, at Forsyningen skal sikre en sund og sikker vandforsyning, enkel og pålidelig spildevandshåndtering som sikrer naturen mod forurening. Et højt serviceniveau indenfor forsyningens forretningsområder omfatter, udover god service i hverdagen, at områderne sikres en høj grad af naturbeskyttelse og klimasikring. Derudover forventes Lemvig Forsyning ligeledes at indgå i udviklingen af

Løsninger som forskønner lokalområder og dermed bidrager til at skabe rekreativ værdi og øget værdi af boliger.

Med en ny vandforsyningsplan og renseanlægsstruktur, bliver en række vandværker og muligvis et renseanlæg nedlagt. Det betyder, at attraktive områder i Lemvig frigives.

Lemvig Forsyning rydder op, hvor der har været anlæg og bidrager med forskønnelse af områderne.

Prisen på vand og på afledning af spildevand skal være i den bedste halvdel sammenlignet med de øvrige danske kommunale vandselskaber.

## 2.2. Industrikunder, erhvervsudvikling og langsigtede udviklingsmuligheder

Industrien i Lemvig Kommune udgør ca. 60 % af Forsyningens samlede volumen på de to forsyningsområder vand og spildevand.

Prisniveauet skal være konkurrencedygtigt med trappemodeller.

Med Klimatorium og Quadruple Helix-modellen<sup>1</sup> udvikles løsninger gennem samarbejde mellem Forsyning, universiteter og private virksomheder indenfor klima og vand. De 4 ben, uddannelse, industri, offentlig sektor og det civile samfund, kan gennem et struktureret samarbejde drive en forandring eller et projekt langt ud over det anvendelsesområde enhver organisation kan opnå alene.

Adgangen til ressourcer og forsyningssikkerhed er helt afgørende for erhvervsvirksomheder i Lemvig Kommune. Det er vigtigt både i forhold til muligheden for udvidelser og vækst i de eksisterende virksomheder, samt for tiltrækning af nye industrivirksomheder. Ved henvendelse fra nye virksomheder vil Lemvig Forsyning tage en direkte kontakt for at sikre den bedste og mest økonomisk fordelagtige løsning bliver prioriteret. Målet er at kontakten sker indenfor 24 timer fra en henvendelse.

## 2.3. Bæredygtig udvikling, vandkredsløbet og naturen

Lemvig Forsyning er bevidst om dets betydning for det økologiske kredsløb. Derfor ønskes der bl.a. ikke overløb ved regn hændelser.

Ved indgreb i vandets kredsløb skal dette ske under hensyntagen til naturen og der skal som minimum sikres, at indgrebet er bæredygtigt. Det betyder for eksempel, at vandindvindingen bør foregå på en måde, hvor man ikke overstiger den naturlige regeneration af ressourcen. At der ved udledning af vand fra renseanlæg gøres de yderste anstrengelser for at den udledte mængde ikke fører til forværring af den økologiske kvalitet for den modtagende recipient.

For at sikre drikkevand og overfladevand samt at tilpasse samfundet mod ekstremregn, vil Lemvig Forsyning fremadrettet og i tæt samarbejde med Kommunens miljøafdeling indtage en mere aktiv og ansvarlig vandoperatørrolle. Den grundlæggende tanke er, at Forsyningen i højere grad tager et aktivt

---

<sup>1</sup> Quadruple helix- modellen er en vækstmodel som beskriver innovation i en proces

ansvar for det samlede vandkredsløb, hvilket vil sige at løsninger designes ud fra behov - søer, åer og hav samt, at der sikres en skånsom drift af disse anlæg. Formålet er at miljøtilstanden og funktionen af vandkredsløbet vil blive forbedret.

#### 2.4. Innovation og kompetencer som en medspiller i udviklingen af fjernuddannelser og et mini-Campus

Lemvig Vand og Spildevand etablerer ny administrationsbygning, som en betydelig del af bygningen Klimatorium, da de nuværende faciliteter er meget utidssvarende og samtidig er placeret ved Lemvig rensningsanlæg, som ifølge strategien skal afvikles.

Med de store industrier og erhverv i Lemvig Kommune og en hovedrolle i det kommende bygning Klimatorium og C2C CC, er der i Lemvig et potentiale til etablering af et virksomhedsnært studiemiljø, der kan sikre en fremadrettet rekrutteringsplatform af særligt ingeniører og naturfagligt uddannede akademikere til virksomhederne.

Lemvig har videre en unik mulighed for at udvikle en styrkeposition indenfor teknologiudvikling og test indenfor områderne vand, klima og ressourcer i et samarbejde mellem Lemvig Kommune, Region Midt, Lemvig Forsyning og kommunens erhverv. Et eksempel projekterne under C2C CC men også udviklingsprojekterne, Geofysik i filtre og satellitteknologi i Mike Urban<sup>2</sup>.

En ambition om at fokusere på udvikling af lokalsamfundet gennem udvikling af teknologier på vand er helt i overensstemmelse med intentionen den nye vandsektorlov. Ved aktivt at indgå og initiere til udviklingsprojekter har Lemvig Forsyning en unik mulighed for at bidrage til innovative helhedsløsninger indenfor vand, energi og ressourcer. Disse helhedsløsninger kan både komme Forsyningen til gode i form af øget teknologianvendelse og udvikling af nye løsninger forbindelse med driften, men kan også sætte fokus på Lemvig som et attraktivt og udviklingsorienteret sted at arbejde og dermed bidrage til at tiltrække dygtige og kompetente medarbejdere. Forsyningen initierer nye anlæg og udviklingsprojekter, der skal bidrage til etableringen af fremtidssikrede løsninger.

Lemvig Forsyning har selv et behov for uddannelse i virksomhedens udvikling til videns virksomhed derfor er det naturligt, at Lemvig Forsyning er en aktiv part i Klimatorium i udviklingen af fjernuddannelser og et mini-campus.

---

<sup>2</sup> Et databehandlingsprogram som behandler ledningskapacitet og dimensionering

## 2.5. Forsyningens forretningsområde

Lemvig Forsyning varetager i dag to forsyningsarter; vand og spildevand. Der kan findes en række muligheder i samspillet med andre ressourcer og forsyningsarter og samarbejde med eksterne parter både indenfor og udenfor kommunegrænsen. Eksempelvis bidrager slam fra forsyningen positivt til Lemvig Biogas fjernvarmekunder og fosfor på markjorder.

Det kan også være samarbejde med virksomheder eksempelvis at udvikle andre løsninger og påbegynde energiproduktion baseret på spildevand.

Lemvig Forsyning kan udvide sit eksisterende forretningsområde indenfor nye forsyningsarter og tværkommunale forsynings samarbejder, såfremt det sker indenfor lovgivningens rammer og selskabernes formål, samt at der kan opnås økonomiske eller ressourcemæssige fordele. Lemvig Forsyning har således initiativ ret til at undersøge mulighederne for at indgå samarbejder på tværs af kommunegrænsen og til at finde mulig synergi i nye forsyningsarter. Enhver faktisk udvidelse af forretningsområder geografisk som forsyningsmæssigt, kan alene foretages efter aftale med Lemvig Kommune.

### 3. Målopfyldelse iht. til Lemvig Kommunes udviklingsstrategi

Udvikling – Professionalisme – Samspil

Erhvervslivet i Lemvig Kommune står stærkt og vokser.

Vores attraktive placering på Danmarkskortet - regionens port til Nordsøen og indsejling til Limfjorden - giver os gode muligheder for vækst og fremgang.

Frivillige ildsjæle og erhvervslivets entreprenører er en stærk lokal drivkraft.

Den smukke natur, flotte havnebyer og mange kilometers kyststrækning mod både Vesterhavet og Limfjorden tiltrækker mange turister.

Vi lever af - og med naturen. Vi er Danmarks dygtigste til vindenergi – og nyder friluftslivet fuldt ud. Vi er gode til uddannelse – og udvikler vores byer, så der skabes rum til oplevelser.

Alle - fra børn til seniorer - kan leve et aktivt og moderne liv med gode tilbud, når det gælder kultur, sundhed og oplevelsestilbud.

De gode historier skal ud. Den gældende udviklingsstrategi udstikker kursen.

Lemvig Forsyning bidrager til at fremme og understøtte Lemvig Kommunes visioner og tværgående politikker i det omfang, de er relevante for Lemvig Forsyning.

Dette skal efterleves gennem understøttelse af Lemvig Kommunes sektorplaner.

Lemvig Kommune og Lemvig Forsyning formulerer i fællesskab forventninger til særlige roller og aktiviteter. Herunder hensigt om udarbejdelse af CSR strategi med udgangspunkt i FN's 17 verdensmål for bæredygtig udvikling<sup>3</sup>.

---

<sup>3</sup> Målene er trådt i kraft 1 januar 2016 og skal frem til 2030 sætte kurs mod en bæredygtig udvikling



## Erhverv

Lemvig Kommune har mange styrkepositioner, der sammen skaber et godt grundlag for en fremtidig vækst. Det skal hjælpe os med at udnytte de muligheder, der byder sig, når der sker forandringer i vores omgivelser. Forandringer sker i øget tempo, og det kræver, at vi som kommune aktivt involverer os i erhvervsudviklingen. Vi skal yde god service til vores virksomheder samtidig med, at vi skal gå ind i dialogen med dem for, at vi fortsat har de bedst mulige rammer for at drive erhverv i Lemvig Kommune. Vi skal samtidig være med i forreste række, når det gælder samarbejde med andre kommuner, regioner og staten.

Lemvig Forsyning kan bidrage ved at tilbyde industrierne høj forsyningssikkerhed og kvalitet baseret på teknologi. Trappeordninger indenfor vand og spildevand. Ny vandværks- og renseanlægsstruktur.

Lemvig Forsyning har fokus på innovation og udviklingsprojekter med det formål at skabe nye tekniske løsninger på vand- og klimaområdet. Det er et særligt mål at inddrage lokale industrivirksomheder i disse projekter til gavn for såvel industri som forsyning og til eksport markeder, hvor det er muligt.

## Turisme

Lemvig Kommune har meget at byde på for turister. En unik natur og mange helt særegne kulturmiljøer. Fokus skal øge turismeindsatser ved disse stedbundne potentialer med kvalitet og alsidighed for vores gæster som kardinalpunkter.

Den nationale organisering af turismen i Danmark har været under stærk forankring de senere år. Samtidig orienterer turisten sig på en anden måde end tidligere. Det skal turismeaktørerne og Lemvig Kommune sammen reagere på. Målet er fortsat at få udnyttet kommunens store turismepotentiale med vand til begge sider og mange sommerhuse.

Lemvig Forsyning kan bidrage ved at sørge for forsyningssikkerhed i sommerhusområderne. Er man sommerhusejer og ikke bosat i kommunen, er det betryggende, at der altid er vand og afløb af høj kvalitet når sommerhuset er udlejet. Vand kan drikkes direkte fra vandhanen, hvilket i sig selv, er en stærk parameter til at tiltrække udenlandske turister.

Klima- og erhvervsturisme er i kraftig vækst. Som aktiv partner i C2C CC og Klimatorium er Lemvig Forsyning aktiv i formidling af klima- og vandløsninger.

## Energi & klimatilpasning

Vi har allerede vist, at vi tør gå først på energiområdet med biogasanlæg og vindmøller.

Klimaudfordringerne nu og i fremtiden, skal løses ved at gå forrest og gøre det synligt for alle.

Fremtiden byder på flere krav til vores energiproduktion, til vores bygninger samt til vores klimaløsninger. Lemvig Kommune skal fastholde sin position i førertrøjen og fortsat være med til at udvikle fremtidens løsninger.

Lemvig Forsyning regnes for at være et af de første steder i verden der er 100 % separatkloakeret.

Dermed belastes kloaknettet ikke af de stigende mængder regnvand. Klimaudfordringerne er synlige ved sætninger i Thyborøn og stigende vandstand i Limfjorden, højere grundvandsspejl mv.

Lemvig Forsyning er sammen med Lemvig Kommune en aktiv partner i C2C CC projekterne: Vestlige Limfjord, sætninger i Thyborøn og Klimatorium, der alle har til hensigt, at finde løsninger på klimaudfordringerne.

## Arbejdsmarked

Vi kan noget i Lemvig - Vi vil noget i Lemvig.

Vi bakker op om vores erhvervsliv. Vi vil have, at virksomhederne kan rekruttere den efterspurgte arbejdskraft. Vi klæder borgere på til at kunne indfri behovet for arbejdskraft - både dem med en tæt og dem med en mindre tæt arbejdsmarkedstilknytning. Vi satser på at uddanne vores ledige, vi satser på at fastholde borgere i beskæftigelse, der af en eller anden årsag ikke er i stand til at være selvforsørgende.

Vi sætter gerne barren højt, vi ser fremad, og vi vil indfri vores egne ambitioner til glæde for borgeren, erhvervslivet og hele kommunen.

Lemvig Forsyning kan bidrage ved at sikre, at Forsyningen er en spændende arbejdsplads som har en organisations- og arbejdsform, der skaber de bedste betingelser for medarbejdernes trivsel. En arbejdsplads som skaber passion om arbejdslivet og udvikler medarbejdere og tiltrækker profiler med stærke faglige og personlige kompetencer.

Ved omstillingen til videns virksomhed er medarbejderne igennem en videreuddannelses proces, der vil kunne anvendes af andre virksomheder i området. Som del af Klimatorium etableres fjernstudier og en minicampus, hvilket vil gøre det muligt at uddanne egne medarbejdere og dermed undgår man at folk flytter fra kommunen for at uddanne sig uden at komme tilbage igen.

## Byernes udvikling

Vi har flere stærke by- og lokalsamfund, som kan blive endnu stærkere. Mødet med kommunen skal for nye borgere være en spændende, sund og udadvendt oplevelse, som lokker med aktiviteter, som er attraktive for det moderne menneske, der vil bo i Lemvig Kommune på fuld- eller deltid.

Vores omgivelser har stor betydning for både borgere i små som store lokalsamfund. Lemvig Kommune ønsker fortsat at have et stærkt fokus på kvaliteten i områderne. Gennem målrettede indsatser for nedrivning af dårlige boliger og områdefornyelse, gør vi vores for, at de fysiske omgivelser understøtter det gode liv.

Lemvig Forsyning bidrager hertil ved at tilbyde velfungerende vandinfrastruktur og ved at tænke attraktive byrumsløsninger, smukke vandveje og beskyttelse af vandområder og natur ind de projekter der planlægges indenfor blandt andet klimatilpasning, udbygning af kapacitet samt reovering af distributions- og produktionssystemer. Forsyningen kan endvidere være med til at understøtte et sundere liv for borgerne ved at tilbyde en sund og miljøvenlig vandhåndtering ud fra et helhedsorienteret synspunkt, der tænker på hele vandcyklussen.

En vigtig forudsætning for bæredygtig udvikling er lokal forankring, samarbejde med borgere, foreninger, organisationer og virksomheder. Kun ved at samarbejde om et helhedsorienteret, langsigtet og tværfagligt perspektiv, på tværs af faggrænser og sektorer, kan man høste gevinster i form af sociale, økonomiske og miljømæssige forbedringer. Derfor er det et mål at sikre et tæt samarbejde mellem kommunens forvaltning og Lemvig Forsyning. Herunder forsyningssikkerhed gerne i dialog med private vandværker.

## Attraktive stærke landdistrikter

Med mange små bysamfund og spredt bebyggelse fordelt over det meste af kommunen, er vi særligt udfordret, når det gælder om at skabe gode muligheder for os der bor her og de som vi gerne vil trække hertil. Natur, landbrug og småbyer er naboer, hvilket beviser, at erhvervs-, bosætnings- og naturhensyn ikke er modspillere. Vi skal understøtte initiativer for forskønnelse og sammenhængskraft imellem bebyggelserne og sikre, at vi kan tilbyde det gode liv på landet.

Lemvig Forsyning bidrager hertil med forsyningssikkerhed. Er det nemt at få sundt vand og velfungerende kloak har man også lyst til bosætte sig i landdistrikterne. Ingen overløb betyder at Lemvig, som et af få steder i Danmark, ikke har vandløb og åer forurenede med spildevand, der kommer i forbindelse med større regn hændelser.

## Infrastruktur

Vækst i kommunens virksomheder er afhængig af en god infrastruktur. Særligt den positive udvikling på Thyborøn Havn giver nye udfordringer for den trafikale infrastruktur, som skal klare flere og tungere transporter både til lands med jernbane og vej, men også til vands for alle de fartøjer, som har Thyborøn som destination.

Tilgængelighed er særdeles vigtig - ikke mindst for borgere og erhverv i Lemvig Kommune. Her er også den digitale infrastruktur en afgørende faktor for det gode liv i Lemvig Kommune, og vi ønsker, at flest mulige har god mobil- og bredbåndsdækning i hjemmet, sommerhuset og på arbejdet.

Lemvig Forsyning bidrager hertil med forsyningssikkerhed og høj kvalitet. Forsyningen vil udvikle og levere nye forsyningsarter, det kan eksempelvis være fjernkøling, særligt industritilpasset vand eller behandling af procesvand til brug som sekunda vand. Forsyningen bidrager desuden aktivt som partner i Klimatorium.

## Natur og friluftsliv

I Lemvig Kommune har vi et storslået landskab med dybe smeltevandsdale, kuperede morænelandskaber, flade hede sletter, enorme nåletræsplantager, strande, klitlandskaber, Vesterhavet, Nissum Fjord i vest og Limfjorden i nordøst. I samspil med naturen har vi derfor alle mulighederne for at skabe udfordrende, varierende og spændende rekreative friluftstilbud til glæde for lokale og turister, der søger unikke naturoplevelser.

En høj kvalitet af naturtilstanden er med til at sikre, at de mange friluftstilbud, som er til stede i Lemvig Kommune er interessante. Det er derfor vigtigt fortsat at arbejde målrettet med både beskyttelse og pleje af kommunens væsentlige naturområder.

Lemvig Forsyning bidrager hertil med at sikre en høj rensning af spildevand. Faktisk er rensegraden 80-85 % under udledningskravet. Dette er med til at sikre badevandet øvrige udearealer.